

# Le P'tit Journal

N° 19

Deuxième semestre 2026



Association Départementale des Pupilles de l'Enseignement Public de Haute-Marne - [www.adpep-52.org](http://www.adpep-52.org)

## soirée volley



... page 4

## sport vacances



... page 7

## J.N.P.E



... page 23



# sommaire

Édito de Viviane FOURNIER, Présidente	page 3
Soirée volley	page 4
Journée de l'audition	page 5
Challenge Handi Valide	page 6
Sport vacances	page 7
Apprendre autrement	page 8
Le SPJ aide à la scolarité	page 9
Journée de la trisomie 21	page 10
Journée mondiale de sensibilisation à l'autisme	page 11
Carnaval en char à Château Renard	page 18
Une évolution bénéfique	page 19
Temps d'information à l'ESAT Montlétang	page 21
Qui mieux que nous pour nous ?	page 22
Semaine Nationale de le Petite Enfance	page 23

# édito

Voici le numéro 19 du P'tit journal, vous y trouverez un sommaire riche et diversifié avec des activités éducatives, récréatives, formatrices.

Parfois spectateurs, comme au volley à Chaumont, le plus souvent acteurs : les tous petits, les plus grands, les adolescents et les adultes que nous accompagnons nous font connaître toute une palette d'actions et d'animations.

C'est Apprendre, Participer, Sensibiliser, faire des Efforts selon son âge, ses possibilités, ses besoins dans un cadre sécurisé et bienveillant pour tous.

Dans cette nouvelle formule, un focus sur l'UEMA (Unité d'Enseignement Maternelle Autiste) dans son intégralité va favoriser la découverte approfondie de celle-ci.

Merci à toutes les contributrices et aux contributeurs de cet exemplaire.

Viviane FOURNIER

## SOIRÉE VOLLEY

Samedi 14 mars, se tenait un match du CVB au Palestra à Chaumont. Céline TISSERAND, Directrice générale, ainsi que différents professionnels, des enfants de l'IME Château Renard, des jeunes suivis par le Service Prévention Jeunesse et des compagnons de l'ESAT Montlétang, bénéficiaient de l'invitation de Monsieur Stéphane MARTINELLI, Président de l'Agglomération de Chaumont et ses services, ainsi que Madame Christine GUILLEMY, Maire de Chaumont, qui avait également rejoint les loges de l'agglomération.

Ces deux élus nous ont honorés de leur présence, en assistant au match aux côtés de Noé, Mathias, Antonin, Maissa, Maelys, Hugues, Coraly, Alexia, Morgane, Philippe, Soan, Timeo, Ya-Sin, Emilio accompagnés des professionnels Adeline, Sylvana, Aurélien, Christophe. Tous étaient enthousiasmés pour l'activité sportive et ont passé une excellente soirée.



Tous ont montré de l'enthousiasme pour l'activité sportive et ont passé une excellente soirée !



## L'IES, tout au début !

L'Institut d'Éducation Sensorielle Joseph Cressot est autorisé à exercer à Langres et s'installe tout d'abord place Abbé Cordier, dans les locaux annexes à l'école élémentaire.

À proximité de l'école, il accueille avec facilité des groupes d'enfants scolarisés.

Intégration scolaire en milieu ordinaire et apprentissage de la langue orale et écrite sont les priorités de ce service, afin de suppléer à la déficience auditive de l'enfant.

En 2010, l'IES ferme ses portes à Langres et s'installe dans les locaux du siège administratif à Chaumont.

En 2024, suite aux propositions de regroupements de l'ARS, l'IES devient un dispositif auquel se rattache le SESSAD T.S.L. Les professionnels accompagnent alors un public déficient auditif et un public porteur de Troubles Spécifiques du Langage et des Apprentissages.

L'IES dispose de 12 places pour la déficience auditive et 12 places pour les enfants porteurs de Troubles Spécifiques du Langage et des Apprentissages. Age : de 0 à 20 ans.



Journée de sensibilisation autour des handicaps - élèves des établissements scolaires du secteur de Fayl Billot.

L'IES Joseph Cressot a été autorisé à exercer à Langres en 1984 !

L'IES bénéficie d'une équipe de professionnels compétents et formés qui organisent régulièrement des journées de sensibilisation aux troubles auditifs et aux troubles du langage et des apprentissages.

Forte de ses compétences, l'équipe des professionnels propose ces journées de sensibilisations aux AESH et aux élèves.

## CHALLENGE HANDI-VALIDE JEUNES

Mercredi 18 mars 2026, de 10 h 00 à 16 h 00, 3 jeunes accompagnés par l'IES Joseph Cressot se sont rendus au challenge Handi-Valide Jeunes, organisé par la Direction Départementale UNSS Haute-Marne et le Comité Départemental Handisport Haute-Marne, au gymnase Fair play à Joinville.

Cet événement a pour objectif de réunir des jeunes valides et des jeunes en situation de handicap, issus de divers milieux (scolaires, médico-sociaux, etc.), autour de la pratique sportive adaptée.

Parmi les différentes activités proposées (Taekwondo, escalade, biathlon, judo, escrime, sports collectifs...) nos jeunes ont participé à huit d'entre elles !

C'était un bon moment d'échanges et de partages autour des valeurs sportives. Tous sont repartis très heureux de cette journée.



## SPORT VACANCES

Lundi 13 avril 2026, dans le cadre du dispositif Sport Vacances organisé par la Ville de Chaumont, cinq jeunes du **Service Prévention Jeunesse** ont participé à une séance dynamique de handball.

Accompagnés par Fanny, Éducatrice à Chaumont, ils ont pu découvrir ou redécouvrir ce sport collectif, alliant esprit d'équipe, coordination et fair-play.

Une activité conviviale et pleine d'énergie, qui a permis à chacun de se dépenser tout en partageant un bon moment.



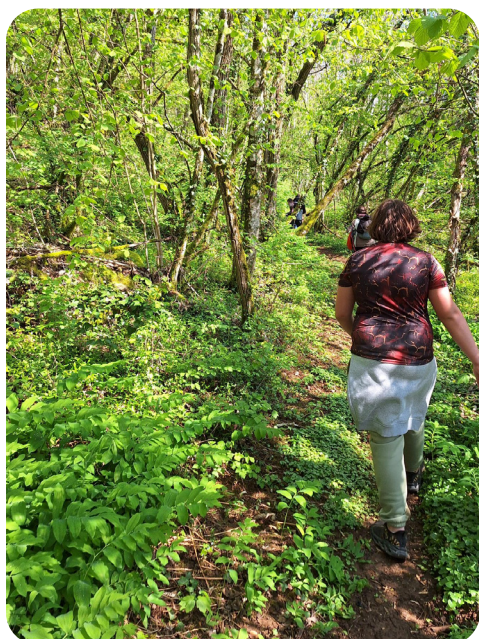
## APPRENDRE AUTREMENT

Mardi 14 avril, 8 jeunes accompagnés par le **Service Prévention Jeunesse** participaient à une belle sortie nature, à Chalindrey, organisée en partenariat avec le Centre d'Initiation à la Nature.

Accompagnés par Émilie, Éducatrice à Langres et Aurélien, Éducateur à Chalindrey, ils ont profité d'un programme riche et ludique :

- Randonnée
- Identifier de traces d'animaux
- Identifier les chants d'oiseaux

Un moment convivial et enrichissant, au cœur de la nature, qui a permis à chacun de s'émerveiller et d'apprendre autrement.



## LE SPJ : UNE AIDE À LA SCOLARITÉ

De plus en plus de jeunes de 10 à 12 ans viennent spontanément chercher de l'aide au **Service Prévention Jeunesse**.

Les objectifs :

Apprendre à apprendre, comprendre le "métier d'élève", s'organiser, mémoriser... autant de compétences essentielles pour réussir sereinement sa scolarité.

Ces ateliers permettent :

- D'identifier certaines difficultés et d'en informer les parents et les enseignants (problèmes de vue, dyslexie, etc.), afin d'adapter les supports et l'accompagnement.
- D'échanger avec les jeunes et de mieux comprendre leurs habitudes et leurs besoins (usage des écrans, relations, gestion des émotions...), pour mettre en place des actions autour des compétences psychosociales.



Pour répondre à cette demande tout en garantissant un suivi de qualité, le SPJ propose désormais 1 à 2 ateliers par semaine, en privilégiant des petits groupes.



## JOURNÉE DE LA TRISOMIE 21

Pour marquer cette journée célébrée partout dans le monde chaque année depuis 2011, les professionnels de l'IME Château Renard ont rejoint la petite Lya dans une action de solidarité.

Ensemble, ils ont participé à une mobilisation ludique et inclusive afin de célébrer la diversité. Chacun était invité à promouvoir une société inclusive à travers un geste symbolique : porter des chaussettes dépareillées !

**Rappelons une chose essentielle : la différence est une force et chacun doit avoir sa place.**

Mettons en lumière l'importance d'accepter et de valoriser les personnes porteuses de trisomie 21 dont la présence est une source d'enrichissement pour tous.





## FOCUS SUR L'UEMA

L'Unité d'Enseignement Maternelle Autisme est une classe maternelle située dans une école ordinaire et pouvant accueillir des enfants porteurs de troubles du spectre autistique.



### L'autisme, qu'est-ce que c'est ?

Le Trouble du Spectre de l'Autisme est un trouble du neurodéveloppement caractérisé par :

- Des déficits persistants de la communication et des relation sociales
- Le caractère restreint et répétitif des comportements, des intérêts ou des activité

À ces deux critères diagnostiques viennent bien souvent s'ajouter des particularités sensorielles

### Le public accueilli à l'UEMA Voltaire Moulin

Les enfants accueillis à l'UEMA sont souvent âgés de 3 à 6 ans et sont porteurs d'un Trouble du Spectre de l'Autisme. Chaque enfant présente cependant un profil autistique différent, avec des particularités de fonctionnement distinctes qui ne lui permet pas d'être scolarisé en milieu ordinaire.

### Mission principale de l'UEMA Voltaire Moulin

Intervention précoce pour maximiser les chances d'intégrer l'école élémentaire et fluidifier le parcours de l'élève.

Les objectifs pédagogiques de l'UEMA sont les mêmes que ceux attendus dans les programmes des écoles maternelles et les enseignements sont organisés en 5 domaines d'apprentissage :

- Mobiliser le langage dans toutes ses dimensions,
- Agir, s'exprimer à travers l'activité physique
- Agir, s'exprimer, comprendre à travers les activités artistiques
- Construire les premiers outils pour structurer sa pensée,
- Explorer le monde

Cependant, lorsqu'un enfant intègre l'UEMA, des retards importants en termes de prérequis aux apprentissages sont observés. L'accompagnement pluridisciplinaire vise à développer ces prérequis essentiels aux apprentissages scolaires. Par conséquent, des objectifs en termes d'autonomie, de communication et de posture d'élève sont travaillés en priorité.

L'UEMA assure le suivi médical en lien avec le médecin traitant de l'enfant. Elle prend en charge les transports et les frais de restauration.

## LES PROFESSIONNELLES DE L'UEMA VOLTAIRE MOULIN

L'UEMA Votaire Moulin est une Unité d'Enseignement rattachée à l'IME Château Renard. Les professionnelles sont sous la direction d'Aurélié PETIT.

Marie BARBIER, Éducatrice Spécialisée  
Cindy DANROSEY, Éducatrice de Jeunes Enfants  
Jessica MARTIN, Maîtresse De Maison  
Clara PARISOT, Enseignante Spécialisée  
Sabrina PAULIAT, Accompagnante Éducative et Sociale

### Marie BARBIER, Éducatrice Spécialisée :

"Je suis diplômée éducatrice spécialisée depuis un an. Au cours de ma formation, j'ai réalisé plusieurs stages en MECS, en foyer de vie et enfin en UEMA, où je poursuis mon parcours professionnel.

**À l'UEMA Voltaire Moulin, j'apprécie particulièrement proposer des ateliers cuisine aux enfants."**



*Durant mon temps libre, j'apprécie la course à pieds et les sorties avec mes amies.*

### Cindy DANROSEY, Éducatrice Jeunes Enfants :



"Je suis diplômée EJE (Éducatrice de Jeunes Enfants) depuis 2018. En 2018-2019, j'ai travaillé dans différentes structures de protection de l'enfance (centre maternel, auprès d'assistants familiaux, MECS, accueil d'urgence et pouponnière). De 2019 à 2024, j'ai été Professeure de français langue étrangère au Costa Rica. C'est en 2025 que j'ai rejoint l'IME en tant que EJE, puis l'UEMA en tant que EJE Coordinatrice.

**J'aime proposer aux enfants des temps éducatifs autour de la lecture de livres jeunesse, de Kamishibai ainsi que des temps comptines."**

*A titre personnel, j'aime lire et voyager.*



*Activité dans ma vie personnelle : le dessin*

### **Jessica MARTIN, Maîtresse de Maison :**

"J'ai commencé mon parcours professionnel à l'ADPEP 52 en 2013, avec des remplacements à l'ESAT Montlétang, au service expédition. Puis j'ai été embauchée en CDI à la lingerie de l'IME Château Renad, puis comme agent de service interne. Mes missions comprenaient alors la lingerie, le ménage et les transports.

En février 2022, j'ai encadré des compagnons de l'ESAT deux heures par semaine pour le ménage et assuré le service du midi.

En août 2022, j'intégrais l'équipe de l'UEMA en tant que maîtresse de maison. J'ai obtenu mon titre professionnel de maîtresse de maison en juin 2025.

**Aujourd'hui : je prépare une Validation des Acquis de l'Expérience pour devenir moniteur-éducateur, toujours au sein de l'UEMA."**

### **Clara PARISOT, Enseignante Spécialisée :**

"Je suis titulaire d'un Baccalauréat arts appliqués et d'un BTS design graphique ainsi que d'une licence des sciences de l'éducation avec l'option santé et prévention.

J'ai effectué un stage en IME où j'ai découvert le secteur du handicap.

J'ai eu un déclic professionnel et me suis orientée sur un Master MEEF (métiers de l'enseignement, de l'éducation et de la formation).

J'ai obtenu mon CRPE.

Mon début de carrière : enseignante à mi-temps en classe ordinaire + Enseignante en IME en parallèle

J'effectue 5 années à temps plein en IME.

J'obtiens le CAPPEI (Certificat d'Aptitude Professionnelle aux Pratiques de l'Éducation Inclusive)."

**Poste actuel : enseignante spécialisée**



*Mes activités personnelles sont le sport et l'aquarelle.*

## Sabrina PAULIAT, Accompagnante Éducative et Sociale :

"De 2008 à 2009, j'ai travaillé comme apprentie "CFA BEP vente action marchande". J'ai obtenu mon BEP. Ensuite, en 2010, j'ai été employée polyvalente en aire d'autoroute.

Puis j'ai suivi une formation d'aide à la personne au GRETA des métiers : stages en maternelle, ADAPAH, accueil de jour personne âgée en 2011.

J'ai rejoint l'ADAPAH de 2011 à 2018, l'EHPAD et l'hôpital de 2019 à 2020.

J'effectue ensuite une formation AES de 2020 à 2021.

Et j'intègre l'accueil de jour autisme et l'UEMA de 2021 à 2022 à Saint-Dizier et enfin l'UEMA de Chaumont en 2022.



*La vie est faite de petits bonheurs : une promenade au grand air, quelques pages d'un livre qui emportent ailleurs et les rires de mes enfants pour me rappeler que la plus belle des évasions est déjà là."*



Emmanuelle PARISOT, Psychomotricienne et Eva SANCHEZ, Neuropsychologue partagent leurs temps de travail et interviennent à temps partiel à l'UEMA Voltaire-Moulin.

---

### **Emmanuelle PARISOT, Psychomotricienne :**

"Je suis diplômée d'état en psychomotricité depuis juillet 2014 à la suite d'une reconversion professionnelle. Mon expérience d'Enseignante en Education Physique et Sportive m'a ouvert au champ de la psychomotricité, m'amenant à concevoir des séances adaptées au profil des enfants accueillis.

Ce que je préfère dans les temps en UEMA, c'est mesurer l'ampleur des progrès réalisés par des enfants dont les compétences, souvent discrètes, sont pourtant bien présentes".



*Sur le plan personnel, j'aime partager des moments en famille et jouer de la musique avec mon harmonie.*



*Mes passions : la randonnée, lire et l'équitation.*

### **Eva SANCHEZ, Neuropsychologue :**

"Je suis Neuropsychologue depuis 2020, après avoir obtenu un master en psychologie et neuropsychologie des perturbations cognitives à l'Université de REIMS.

J'ai d'abord travaillé dans un EPHAD avant d'intégrer l'IME à temps complet puis de participer à la rédaction de l'appel à projet pour l'ouverture d'une UEMA sur le sud du département. Je me suis progressivement tournée vers le public porteur d'un Trouble du Spectre de l'Autisme.

À ce jour, je travaille à temps plein pour les PEP, dont une journée de ma semaine est consacrée à l'UEMA.

Mes missions au sein de l'UEMA sont de bilancer les enfants, de définir des cibles d'apprentissages et de soutenir les équipes face aux différentes problématiques rencontrées dans l'accompagnement des enfants.

Par ailleurs, je réalise des visites à domicile pour effectuer de la guidance parentale."

Un temps d'échange autour du TSA a été organisé à l'IME Château Renard.



Et pendant ce temps là...tout le monde était en bleu à l'UEMA !



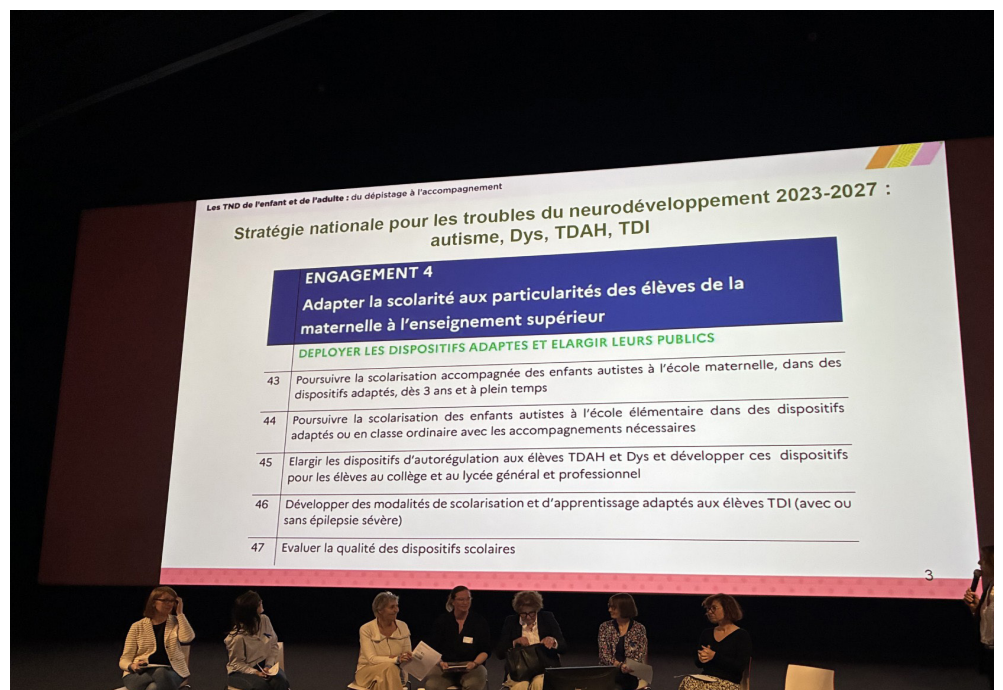
Les 1er et 2 avril, la Plate-forme de Coordination et d'Orientation de Haute-Marne de l'APAJH organisait un forum à destination du public et un colloque pour les professionnels.



Des professionnelles animaient un stand au forum « les TND : du dépistage à l'accompagnement » :

- Charlotte BOKEMPOSILA, Coordinatrice du PRH
- Amélie VICAIRE, Professeure CAPEJS
- Eva SANCHEZ, Neuropsychologue
- Emmanuelle PARISOT, Psychomotricienne
- Patricia POLETTE, Éducatrice de Jeunes Enfants

Lors du colloque destiné aux professionnels, Amélie VICAIRE, Professeur CAPEJS et Eva SANCHEZ, Neuropsychologue, intervenaient à la table ronde "Scolariser les enfants et adolescents avec TND : enjeux, leviers et coopérations".



Viviane FOURNIER, Présidente, Céline TISSERAND, Directrice générale, Aurélie PETIT, Directrice du secteur enfance et Elvire MAILLARBAUX, Cheffe de service de l'IES Joseph Cressot se sont rendues à ces interventions et à l'inauguration du forum.

## CARNAVAL EN CHAR À CHÂTEAU RENARD

Samedi 7 mars, les enfants et adolescents accueillis à l'IME Château Renard participaient au Carnaval organisé par l'association "Les Eaux'rignaux" à Bourbonne les Bains, avec un char inspiré du dessin animé « Là-haut ».

Un grand bravo et merci à Stéphane pour la réalisation du char, David pour la mascotte et la conduite, l'équipe des Apaches pour l'idée et la préparation, ainsi qu'à tous les professionnels présents (mention spéciale à la team cowgirls).

Merci également aux familles venues nombreuses avec leurs enfants pour accompagner et soutenir notre char tout au long du défilé. Bravo aux personnes de l'association Les Eaux'rignaux pour cette belle manifestation festive et conviviale.



## UNE ÉVOLUTION BÉNÉFIQUE

Dans le cadre de l'extension de ses modalités d'accueil, l'**IME Château Renard** propose désormais des accompagnements sur des temps de week-ends et de vacances, pour 5 enfants du secteur enfance.

Dans une ambiance familiale, les enfants profitent de moments simples, de jeux et de partages, de repas faits maison.



Ils ont déjà bénéficié de différentes sorties, comme la visite du musée de Petit Ours Brun, la visite de la ferme du Pichet, les journées européennes des métiers d'arts à Chatillon.



## TEMPS D'INFORMATION À L'ESAT MONTLÉTANG

### Des thèmes essentiels du quotidien

Dans le cadre de ses missions à l'ESAT Montlétang, Ludivine DEROCHE, Infirmière diplômée d'état, a proposé et organisé, en partenariat avec la Maison de Protection des Familles, deux temps d'information autour de thématiques importantes du quotidien, à destination des compagnons :

- Le 5 mars, une première intervention avait pour thème : les escroqueries, mieux comprendre les risques et apprendre à se protéger.
- Le 19 mars, une deuxième intervention était consacrée aux violences intrafamiliales (VIF) : un sujet essentiel pour sensibiliser, prévenir et accompagner.

Les compagnons ont fait preuve d'une grande participation, avec des échanges riches et des réponses particulièrement pertinentes. Leur implication témoigne de l'intérêt porté à ces sujets, qui font pleinement écho à leur vie personnelle et à leur quotidien.

Ces temps d'échanges contribuent à renforcer leurs connaissances, leur autonomie et leur capacité à faire face à des situations parfois complexes.



Nous remercions les intervenants de la **MPF**, **Mélissa BAUDET**, Cheffe avec **Pierrick BADNOT**, Adjudant pour leur investissement et leur présence.

Bravo aux compagnons pour leur implication et leur grand intérêt !



## QUI MIEUX QUE NOUS POUR NOUS ?

Mardi 24 mars 2026, six compagnons de l'ESAT Montlétang, accompagnés par Sylvana HADJALI, participaient à la journée régionale consacrée à l'autoreprésentation des personnes en situation de handicap : « Qui mieux que nous, pour nous ? », au Domaine de l'Asnée à Villiers les Nancy.

**Un auto-représentant, c'est une personne handicapée qui se représente elle-même et représente aussi d'autres personnes avec handicap.**

Les objectifs de cette journée étaient de :

- Comprendre le lien entre l'autodétermination, l'accès aux droits et l'autoreprésentation
- Echanger sur les bonnes idées et les bonnes pratiques
- Découvrir des projets innovants

À travers différents ateliers, les compagnons ont eu l'opportunité de prendre part à un temps centré sur la parole qui a favorisé les échanges de pratiques et la valorisation de projets innovants.

Les participants ont assisté à différentes interventions, découvert des témoignages de plusieurs auto-représentants et mieux appréhendé l'importance de s'exprimer en son nom, mais aussi au nom d'un collectif.

Cette expérience enrichissante a favorisé l'ouverture sur l'extérieur, les rencontres avec d'autres publics et professionnels. Elle a également contribué à valoriser l'expression des adultes et à renforcer leur place en tant qu'acteurs de leur parcours, en lien avec les enjeux d'autodétermination et de participation sociale.



La Semaine Nationale de la Petite Enfance était cette année, placée sous le signe de la thématique essentielle et intemporelle : « Des équilibres ».

Ce thème est d'autant plus une évidence pour la période de la petite enfance, car grandir, c'est apprendre à marcher entre les lignes, avancer sans tomber, chercher sans cesse des équilibres.

Ce sont les premiers pas hésitants, petits châteaux branlants, mais aussi ceux du cœur, de l'esprit, des relations aux autres, au monde. C'est une période d'expériences fondatrices, de découvertes intenses où chaque jour est un équilibre à réinventer.

Entre autonomie naissante et besoin de sécurité, entre jeux libres et cadre rassurant, l'enfant avance entre-soi et les autres, entre intérieur et extérieur, entre corps et esprit.

Ces équilibres sont multiples : physiques, émotionnels, cognitifs, relationnels.

**Comme chaque année, nos structures petite enfance ont proposé aux enfants différentes activités éducatives et ludiques, avec plusieurs supports.**

**Ils ont tester leur imagination, leur motricité, leur équilibre et ils ont tous adoré !**

**Les familles ont été accueillies lors de certaines activités.**

Les Boutchous, les P'tits Potes et les P'tits Vanniers vous proposent de regarder quelques images, souvenirs des bons moments qu'ils ont passés dans leur structure respective.

Les images sont mélangées parce qu'ils ont décidé qu'ils appartenaient tous à...

**I'ADPEP 52 !**

Les Boutchous



Un P'tit Vannier



Un P'tit Pote



Un Boutchou



Un P'tit Vannier



Un Boutchou



Des P'tits Potes

Trois P'tits Vanniers





Des P'tits Potes



Des Boutchous



Des P'tits Potes



Un P'tit Vannier